

KULLANIM KILAVUZU

(v1.0.0, Mayıs 2011)

HEADCOMPACT QPSK – PAL DEMODÜLATÖR 8*8

MERKEZİ SİSTEM DİJİTAL UYDU DEMODÜLATÖRÜ
VE TV MODÜLATÖRÜ
(8 KANAL, 19" Rack Tipi)



tron

www.tron.com.tr







İçindekiler

İçindekiler	2
Uyarılar	4
1. Tanıtım.....	5
2. Özellikler.....	5
3. Güvenlik Uyarıları	6
4. Cihaz Kutusunun İçeriği.....	6
5. Ön Panel	7
6. Arka Panel	9
7. Kurulum Adımları.....	9
8. Genel İzleyiş ve Temel İşlemler	10
8.1 Modülatör Sistemi Ayarları	10
8.1.1 Sistem Kurulumu	10
8.1.2 Modüllerin Ayarlanması.....	11
8.2 Demodülatör Sistemi Ayarları	12
8.2.1 Temel İşlemler	12
8.2.1.1 Metin Alanları	12
8.2.1.2 Sayısal Alanlar.....	13
8.2.1.3 Çoktan Seçmeli Alanlar	13
8.2.2 Genel İzleyiş	14
8.2.2.1 Tuş Kilidi.....	14
8.2.2.2 Kanal Denetimi	14
8.2.2.3 Ses Denetimi	14
8.2.3 Kanalların Ayarlanması	15
8.2.3.1 Uydu Seçimi	15
8.2.3.2 Manuel Arama/Düzeltilme.....	15
8.2.3.3 LNB Ayarları	16
8.2.3.4 Otomatik Arama	18

8.2.4 Diğer Ayarlar	19
8.2.4.1 Sistem Ayarları	19
8.2.4.2 Bilgi	21
8.2.4.3 Biss	22
8.2.4.4 Yazılım & Kanal Bilgisi Transferi	22
8.2.4.5 Fabrika Reset	23
9. Teknik Özellikler	24
10. Garanti Şartları.....	26
11. İletişim Bilgileri	27

Uyarılar

Lütfen cihazınızı çalıştırmadan önce aşağıdaki güvenlik uyarılarını gözden geçirin.

 <p>Elektrik Çarpmasından Korunma Önlemleri</p>	 <p>Nemden Kaçın</p>
<p>Cihaza güç vermeden önce elektrik hattınızın topraklamasını ve konektörleri iyice gözden geçirin. Bütün güç konektörlerinin topraklı türden olduğundan emin olun. Cihaz uzun bir süre kullanılmayacak ise, elektrik şebekesinden bağlantısını kesin.</p> <p>Aşağıdaki hallerde cihazın fişini elektrik prizinden ayırın:</p> <ol style="list-style-type: none"> 1. Elektrik kablosunda veya fişinde hasar varsa, 2. Cihaz ıslandıysa veya kasanın içi nemlendiyse, 3. Yağmur veya suya maruz kaldıysa, 4. Cihaz düşürüldüyse ve hasarlandıysa, 5. Cihazda bir biçimsizlik veya normal dışı bir durum fark ederseniz. 	<p>Bu cihazı yüksek nemli bir ortamda kullanmayın.</p>
	 <p>İstiflemeyin</p>
	<p>Fazla sayıda cihazı aralıksız biçimde yerleştirmeyin. Havalandırma sağlayın.</p>
	 <p>Çıplak Elle Dokunmayın</p>
	<p>Uzun süredir çalışan cihaza çıplak elle dokunmayın; çok sıcak olabilir.</p>
	 <p>Genel Uyarılar</p>
 <p>Cihazın İçini Açmayın</p>	<ol style="list-style-type: none"> 1. Kullanmaya başlamadan önce mutlaka Kullanım Kılavuzunu baştan sona okuyun. 2. Bu cihazı sabit olmayan bir destek üzerine yerleştirmeyin. 3. Cihazın üzerine, havalandırma deliklerini kapatacak biçimde bir cisim koymayın. 4. Cihazın üzerine, yanına veya yakınına radyoaktif bir cisim koymayın. 5. Cihaz çalıştığı sürece, çalışma ortamının havalandırılmasını sağlayın. 6. Onarımın ardından, cihazı yeniden çalıştırmadan önce servis yetkilisinden, yeniden çalıştırmanın güvenli olduğuna dair onay alın.
<p>Üretici tarafından yetkilendirilmedikçe:</p> <ol style="list-style-type: none"> 1. Cihazın kasasını açmayın, 2. Arızalı cihazı kendiniz onarmaya çalışmayın. <p>Ayrıca, yetkiniz olsa dahi onarım için üretici tarafından onaylanmamış yedek parça kullanmayın.</p>	

1. Tanıtım

Headcompact 8*8 Merkezi Sistem Dijital Uydu Demodülatörü ve TV Modülatörü, Merkezi Yayın (SMATV) Sistemleri ile tümleşik biçimde kullanılmak üzere serbest (FTA) Sayısal Uydu TV yayınlarını alan ve işleyen bir QPSK'dan PAL-TV yayınlarına dönüştürücüdür.

2. Özellikler

- Modüler dış yapılı kasa içerisinde MPEG-2 ve DVB-S uyumlu 8 bağımsız uydu demodülatörü ve çift yan bantlı (DSB) TV modülatörü içerir,
- Ön panel LED göstergesi, kullanıcı dostu OSD ara yüz üzerinden kumandasız olarak programlanabilme,
- Açılıştan en son izlenen kanal ile başlama,
- 256 renkli OSD menüleri, Türkçe ve İngilizce dahil 10 dil seçeneği,
- EPG işlevi, PIG (Grafik içinde resim) görüntü desteği,
- 64 LNB, 2000 transponder ve 5000 kanala kadar saklama kapasitesi,
- DiSEqC 1.1 ile çoklu LNB erişimi, 22 kHz işaret ile bant seçimi,
- Normal, Evrensel ve LNBF türlerinde LNB desteği,
- C/Ku bantlı uydulardan SCPC/MCPC alınabilme,
- Şebeke veya transponder dahilinde otomatik arama, yayın akışı dahilinde bilgilerin güncellenmesi,
- PAL ve NTSC resim türleri arasında otomatik dönüşüm,
- Demodülatör çıkışında monitör amaçlı ses ve görüntü çıkışı
- Tüm modüller üzerinden LNB güç beslemesi (mobil versiyonda sadece 1,2,7 ve 8. modül çıkışlarda LNB güç beslemesi bulunur),
- OSD TV / VBI Teletext (DVB ETS 300 706) desteği ve altyazı işlevi,
- BISS desteği,
- RS-232 iletişim arayüzü ile cihaz yazılımını ve ayarlarını güncelleyebilme,
- Yüksek kararlılıkta 95 dBµV birleşik işaret çıkış seviyesi ve seviye ayarı (-20 dB),
- Dahili işaret birleştirici (combiner),
- 90-240 VAC gerilim aralığında çalışabilen evrensel SMPS güç kaynağı, (opsiyonel olarak mobil uygulamalar için 17-35 VDC girişli modeli mevcuttur)
- F tipi RF, RCA tipi AV bağlantı elemanları,

3. Güvenlik Uyarıları

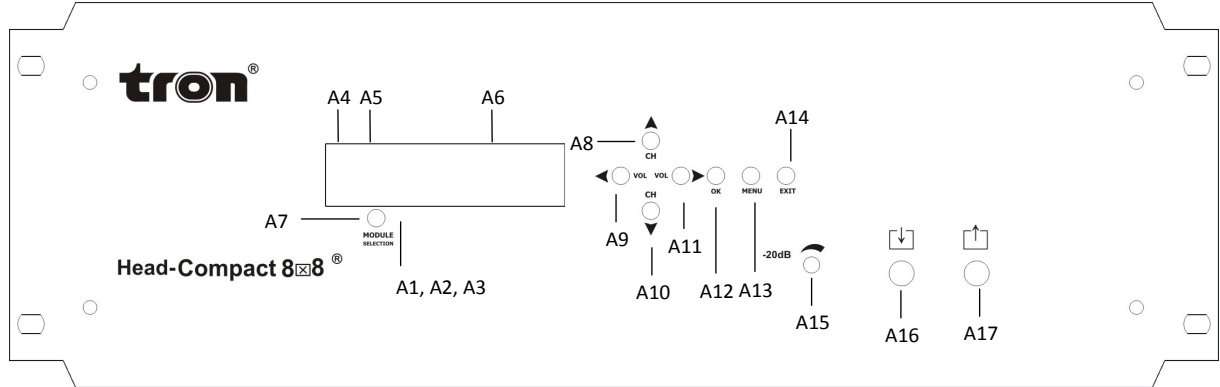
1. Headcompact 8x8 havalandırılmalı bir ortamda ve ısı kaynaklarından uzak bir konumda çalıştırılmalıdır.
2. Elektrik çarpması tehlikesini önlemek maksadıyla cihazın kasasını açmayınız ve parçalarını ayırmayınız. Cihazın kasasının açılması, aynı zamanda garantiyi de geçersiz kılar.
3. Cihazın içine herhangi bir cisim sokmayınız, aksi takdirde hem elektrik çarpması tehlikesi doğar, hem de kısa devre durumuna yol açılabilir ve yangın tehlikesi doğar.
4. Headcompact 8x8 cihazına bağlanan uydu anteni, yıldırım çarpmasına karşı yüksek akım önleyici bir düzeneğe ile korunmalıdır.
5. LNB giriş konektörüne bağlı kabloyu cihaz çalışırken çıkarmayınız. Ayrıca LNB giriş konektör kablosunu, cihazın şebeke gerilim kablosu takılmadan önce takınız.
6. Cihazın kasasını temizlerken yumuşak bir bez ve hassas temizleme sıvısı kullanınız.

4. Cihaz Kutusunun İçeriği

Headcompact 8x8 cihazının kutusunu açınız ve aşağıda yazılanların, kutunun içinde olduğundan emin olunuz:

- Headcompact 8x8 (1 adet)
- Kullanım Kılavuzu (1 adet)
- Fişli güç kablosu (1 adet) (Sadece evrensel SMPS güç kaynaklı modellerde)

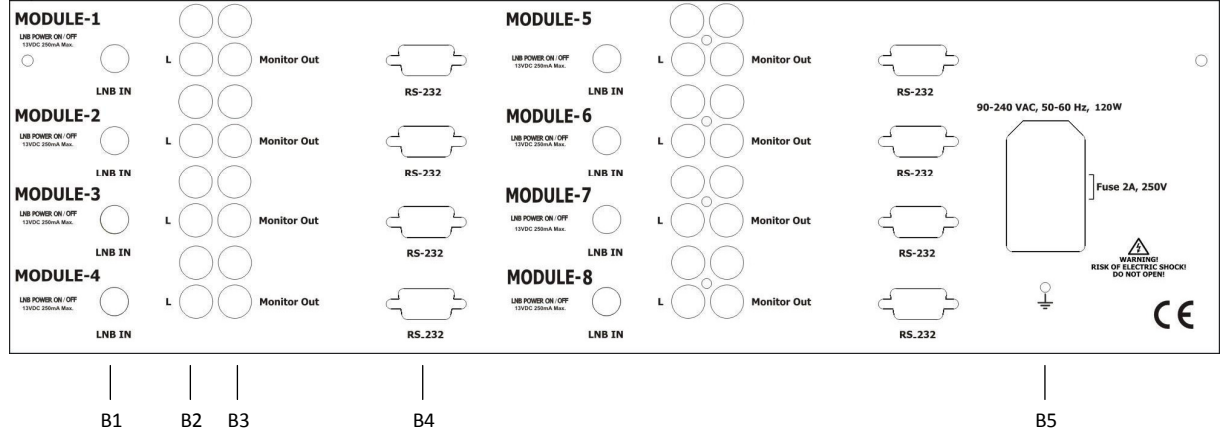
5. Ön Panel



İşaret	Öğe Adı	Açıklama
A1	HAZIR durum göstergesi (Yeşil LED)	Demodülatör sisteminde seçili modül işlevsel olarak hazır olduğu sürece yanar (yayın bulunamasa dahi).
A2	HATA göstergesi (Sarı LED)	Demodülatör sisteminde seçili modül işlevini yerine getiremediğinde yanar. Seçili kanal için LNB'den yayın alınamaması veya alınan yayında hata olması bu durumlara örnektir.
A3	TOPLAM HATA göstergesi (Kırmızı LED)	Demodülatör sisteminde seçili olmayanlar da dahil olmak üzere modüllerden herhangi birinde, ilgili HATA göstergesinin yanmasına sebep olacak bir durum olduğunda yanar.
A4	Dot Matrix Gösterge	Ayar yapılacak olan sistemi gösterir. "M" modülatör sisteminin, "R" demodülatör sisteminin ayarlanacağını belirtir.
A5	1 x 7 Parçalı Gösterge	Seçili modül numarasını gösterir. Yukarıda açıklanan tüm göstergeler, etkin modülün durumu ile ilgilidir.
A6	4 x 7 Parçalı Gösterge	Modülatör sisteminde cihazın durumunu, cihazın ayarlanması sırasında işlem aşamalarını ve yapılan ayarlarını; demodülatör sisteminde kanal numarasını veya çeşitli iletileri (örneğin LNB kısa devre durumunu) gösterir.
A7	MODULE SELECTION tuşu	Cihazda çalışacak sistemi seçmeyi ve cihazda bulunan 8 modül arasında gezinmeyi sağlar. Ön paneldeki tuşlar, bu tuş kullanılarak seçilen modül üzerinde işlem yaparlar.
A8-A11	İşlev tuşları	<u>Modülatör sisteminde ayar yaparken:</u> Kanal özelliklerini ayarlamak için kullanılır. <u>Demodülatör sisteminde TV izlerken veya Radyo dinlerken:</u> ▲▼ kanal seçimi için kullanılır. ◀▶ ses denetimi için kullanılır. <u>Demodülatör sisteminde bir menü içindeyken:</u> Menüde gezinmeyi sağlar.
A12	OK tuşu	<u>Menülerde gezinirken veya işlem yaparken:</u> Seçili menüye veya seçeneğe girer. Kullanıcı onayının beklendiği durumlarda ise onay vermeye yarar. <u>TV izlerken veya Radyo dinlerken:</u> Kayıtlı tüm TV ve Radyo kanallarını listeler.

İşaret	Öğe Adı	Açıklama
A13	MENU tuşu	<u>TV izlerken veya Radyo dinlerken:</u> Menüyü görüntüler. <u>Menülerde gezinirken veya işlem yaparken:</u> Tüm menülerden çıkarak TV izleme veya Radyo dinleme (Genel İzleyiş) ekranına döner.
A14	EXIT tuşu	<u>Modülatör sisteminde ayar yaparken:</u> Kanal ayarından çıkmak için kullanılır. <u>Demodülatör sisteminde menülerde gezinirken veya işlem yaparken:</u> Sıralamada bir önceki menüye döner. Kullanıcı onayının beklendiği durumlarda ise işlemi iptal etmeye yarar. Demodülatör sisteminde bu tuş, herhangi bir zamanda 2 saniye süreyle basılı tutulduğunda tuş kilidinin açık/kapalı konumunu değiştirir. Tuş kilidi ile ilgili işlemler için Bölüm 8. Genel İzleyiş ve Temel İşlemler kısmına bakınız.
A15	RF Çıkış Seviye Ayarı	Cihazın çıkışındaki RF işaret seviyesinin, en yüksek seviyeye göre 0 ila -20 dB arasında değiştirilmesini sağlar.
A16	RF Girişi	Bir önceki RF kaynak cihazından (örneğin Quattron Pro-D) alınan çıkışın bağlanmasını sağlar. Böylece hem önceki cihazın çıkışı, hem de bu cihazın ürettiği RF işareti birleştirilir.
A17	RF Çıkışı	Dağıtım sistemine veya sıradaki cihaza bağlanmak üzere RF işaret çıkışıdır.

6. Arka Panel



İşaret	Öğe Adı	Açıklama
B1	LNB IN	Uydu yayını (LNB) girişi.
B2	AUDIO L (sol kanal)	Sol ses kanalı çıkışı.
B3	MONITOR OUT	Cihazı, yayın sistemine olan bağlantısını kesmeden ayarlayabilmek için yardımcı görüntü çıkışı.
B4	RS-232	Veri iletişimi (örneğin yazılım güncellemesi, ayar yüklemesi vb.) için 9 uçlu D-Sub Erkek konektör.
B5	DC Güç Girişi ve Güç Anahtarı	DC güç giriş soketi ve basit açma kapama anahtarı.

7. Kurulum Adımları

1. Headcompact 8*8 cihazını 19" raf taşıyıcı (kabin) içerisine güvenli biçimde yerleştirin.
2. Eğer kuracağınız merkezi yayın sisteminde bu cihaz, serinin ilk cihazı değil ise RF Giriş konektöründeki 75 ohm değerindeki sonlandırıcı soketi çıkarın. Yerine, bir önceki cihazdan gelen RF koaksiyel kabloyu bağlayın.
3. Yayın dağıtım sisteminin başlangıcını veya serideki bir sonraki cihazın girişine giden RF koaksiyel kabloyu RF Çıkış konektörüne bağlayın.
4. Antenlerden gelen uydu yayın (RF koaksiyel) kablolarından ilgili olanlarını Headcompact 8*8'in her bir modülüne ait LNB IN konektörlerine bağlayın.

5. Fişli güç kablosunu uygun gerilim ve akımda bir prize ve Headcompact 8*8'e bağlayın, ardından cihazı arka tarafındaki güç anahtarı ile açın. Açılış sırasında birkaç saniyelik bir bekleme olacaktır.
6. Cihazı doğru TV ve uydu yayın parametreleri ile kurmanızın ardından, Headcompact 8*8 televizyona analog ses/görüntü yayını verebilecektir. Cihaz tarafından verilmekte olan yayınları, televizyonunuzun VHF, S-Bant ve UHF bantları dahilinde kanal araması yaparak bulabilir ve kaydedebilirsiniz.

8. Genel İzleyiş ve Temel İşlemler

Headcompact 8*8 cihazını yerleştirmenizin ve kablolarını bağlamanızın ardından, cihazı arka panelindeki güç anahtarından açın. Normal olarak Headcompact 8*8 modülatör ayar ekranında sürekli ve kararlı biçimde çalışacaktır. Bu hali **Genel İzleyiş** olarak adlandırılır. Genel izleyiş halinde iken cihazın ekranında **OP** yazısı görünür. Ancak cihazın, yayın dağıtım sisteminize veya televizyona istenilen yayınları vermesi için doğru biçimde kurulması ve ayarlanması gerekmektedir.

Cihaz üzerinde bulunan ekran, cihazın çalışma durumunu veya yapılmakta olan ayarları ve aşamaları gösterir. Cihazın ayarlarını yaparken, menüler içerisinde ilgili ayarın basamağı yanıp sönerken hangi öğenin üzerinde çalıştığınızı gösterecektir. Ayar işlemleri "Modülatör Sistemi Ayarları" ve "Demodülatör Sistemi Ayarları" olmak üzere iki başlık altında anlatılacaktır. Modülatör ve Demodülatör sistemleri arasında geçiş yapmak için **Module Selection** tuşuna basılı tutun. Dot matrix ekranında sırasıyla "M" ve "R" harfleri görüntülenecektir. Burada ekran görüntüsünü ayarlamak istediğiniz sistemde bırakarak sistem seçimini yapabilirsiniz. Seçilen sisteme bağlı olarak ekran görüntüleri otomatik olarak güncellenecektir. **Module Selection** tuşuna kısa süreli basılarak ayar yapılan modülün numarası değiştirilebilir.

8.1 Modülatör Sistemi Ayarları

8.1.1 Sistem Kurulumu

Headcompact 8*8 cihazı kapalı durumda iken **OK** tuşunu basılı tutun ve açma kapama tuşundan cihazı açın. Bu durumda cihaz doğrudan Genel İzleyiş haline dönmeyecek ve ekranda aşağıdaki 3 ayarın yapılacağı menüler görüntülenecektir. Göstergede ekran görüntüsü belirince **OK** tuşunu bırakarak işleme devam edin:

1. Taşıyıcı Standardı: RF taşıyıcı işaret standardını ayarlamanızı sağlar. LED göstergede **b.g.** , **d.** , **I.** veya **L.** ifadesi yanıp sönmeye başlayacaktır. Bu ifadeler sırasıyla **B/G**, **D/K**, **I** ve **L** taşıyıcı standartlarını ifade ederler. Varsayılan değer B/G'dir. **▲ ▼ ◀ ▶** tuşlarını kullanarak görüntülenen standardı değiştirin. Yayın sisteminizde kullanılacak standart görüntülendiğinde seçimi onaylamak ve sıradaki ayara geçmek için **OK** tuşuna basın.

2. Görüntü/Ses Oranı: Bu adım, görüntü işaret seviyesinin ses işaret seviyesine oranını dB cinsinden ayarlamanızı sağlar. LED göstergede

PS1.6. veya **PS1.2.** ifadesi yanıp sönmeye başlayacaktır. İfadeler sırasıyla **P/S = -16 dB** ve **P/S = -12 dB** anlamlarına gelir. Varsayılan değer -16'dır. ▲▼◀▶ tuşlarını kullanarak ayarı değiştirin ve onaylamak için **OK** tuşuna basın.

3. Fabrika Ayarları:

Bu adım, cihazın fabrika varsayılan ayarlarına döndürülmesini sağlar. Cihazı fabrika ayarlarına döndürmek kullanıcının yaptığı bütün ayarları ve kaydettiği bütün kanal bilgilerini silecektir. Bu menüye girildiğinde LED göstergede **rStn.** ifadesi yanıp sönmeye başlayacaktır. Bu ifade fabrika ayarlarına dönme işleminin yapılmayacağı anlamına gelir. Seçiminizi **rStY.** biçiminde değiştirerek sistemi fabrika ayarlarına alabilirsiniz. Seçiminizi değiştirmek için ▲▼◀▶ tuşlarını kullanın. Seçiminizi onaylamak için **OK** tuşuna basın. Bu ayar aşaması, serideki son aşama olduğundan onayınızın ardından cihaz kendiliğinden Genel İzleyiş haline dönecektir.

Gerekmediği takdirde bu ayarların değiştirilmemesi tavsiye edilir.

8.1.2 Modüllerin Ayarlanması

Headcompact 8x8 cihazı içerisindeki bağımsız modülatör ünitelerinin çıkış kanalları, çıkış işaret seviyeleri ve test işaretlerini ayarlamak için, Genel İzleyiş halindeyken **OK** tuşunu 3 saniye süreyle basılı tutun. LED göstergede **O.n.** veya **O.F.F.** ifadesi yanıp sönmeye başlayacak ve cihaz, aşağıdaki 3 ayarın yapılacağı adımlara geçmiş olacaktır:

1. Modülatör Açık/Kapalı: LED göstergede **O.n.** veya **O.F.F.** ifadesi yanıp sönmeye başlayacaktır. Yanıp sönmekte olan **O.n.** ifadesi, modülatörün **açık** olacağını, **O.F.F.** ifadesi ise modülatörün **kapalı** olacağını belirtir. Modülatör kapalı iken cihazınız, AV girişlerinden alınan görüntü ve ses işaretlerini işlemez ve RF çıkışına yansıtmaz. Varsayılan ayarlarda modülatör açıktır. Seçiminizi değiştirmek için ▲▼◀▶ tuşlarını kullanın. Bu ayarı tamamladığınızda seçiminizi onaylamak ve sıradaki ayar aşamasına geçmek için **OK** tuşuna basın. Modülatörü kapatmayı tercih ettiğinizde cihaz bir sonraki ayar adımına geçmeyecek ve Genel İzleyiş haline dönecektir.

2. Çıkış Kanalı:

Bu adımda LED göstergede **S 03** benzeri* bir ifade yanıp sönmeye başlayacaktır. **S** (ya da E veya H) harfi, kanalınızın ön ekini gösterir (S12, SK14, E69 gibi; D/K standardındaki K karakteri H biçiminde temsil edilmektedir). Kalan iki rakamlı sayı ise ön ek dahilindeki kanal numarasını belirtir. Ön ek ve kanal numarasındaki basamakları teker teker değiştirmek için imleci ◀ ve ▶ tuşlarını kullanarak sağa ve sola hareket ettirin. İmleç, değişikliği yapacağınız basamağın üzerindeyken ▲▼ tuşlarını kullanarak ilgili basamaktaki ifadeyi değiştirebilirsiniz. Değişikliği tamamladığınızda **OK** tuşuna basarak yapmış olduğunuz ayarı kaydedin ve sıradaki ayar aşamasına geçin.

*: Yanıp sönmekte olan kanal ifadesi, mevcut sistem kurulumu ve kanal ayarına göre farklılık gösterebilir.

3. Test İşareti:

Bu adımda LED göstergede **tO.F.F.** veya **t O.n.** ifadesi yanıp sönmeye başlayacaktır. Yanıp sönmekte olan **tO.F.F.** ifadesi test işaretinin **kapalı** olarak ayarlanacağı, **t O.n.** ifadesi ise test işaretinin **açık** olarak ayarlanacağı anlamına gelir. Test işareti açıkken cihazınız, AV girişlerinden alınan görüntü ve ses işaretleri yerine siyah bir ekran üzerinde iki adet dikey beyaz çizgi görüntüsü ve ton sesi verir. Varsayılan ayarlarda test işareti kapalıdır. Seçiminizi değiştirmek için **▲▼◀▶** tuşlarını kullanın. Bu ayarı tamamladığınızda seçiminizi onaylamak için **OK** tuşuna basın. Bu ayar aşaması, serideki son aşama olduğundan onayınızın ardından cihaz kendiliğinden Genel İzleyiş haline dönecektir.

Ayarlanacak modül numarasını değiştirmek suretiyle tüm modüllerin ayarlarını yukarıdaki adımlar ile yapabilirsiniz. Herhangi bir modülün ayarlarını tamamladığınızda yaptığınız değişiklikler otomatik olarak RF çıkışına yansıtılmaktadır. İşlem yaparken 15 saniye süreyle herhangi bir tuşa basmadığınızda cihaz kendiliğinden Genel İzleyiş haline döner.

8.2 Demodülatör (Alıcı) Sistemi Ayarları

8.2.1 Temel İşlemler

Headcompact 8×8 cihazının içinde, bütün özellikleri aynı olan 8 bağımsız alıcı modül bulunmaktadır. Her bir alıcı modülün ayarları, aynı anda sadece birinin üzerinde çalışmak suretiyle ön paneldeki tuşlar aracılığıyla değiştirilebilir. Demodülatör (alıcı) sistemini seçmek için **MODULE SELECTION** tuşuna basılı tutun, ekranda “R” yazısı görününce tuşu bırakın. Üzerinde ayar yapılacak modülü seçmek için **MODULE SELECTION** tuşuna kısa basın.

Seçmiş olduğunuz modülün ayarlarını yapmak için ön paneldeki **MENU** tuşuna basın. Eğer izlemekte olduğunuz yayın, seçili modül tarafından verilmekte olan yayın ise ekranda Ana Menü görüntülenecektir. Ana menü, dikey biçimde sıralanmış birkaç alt menüden oluşmaktadır. Ön paneldeki tuşları kullanarak, Headcompact 8×8 ‘in OSD (ekran üzerinde gösterim) menülerinde kolaylıkla gezinebilirsiniz. Herhangi bir OSD menüsü ekranda gösterilirken, ekranın en alt bölümünde ön paneldeki tuşların işlevlerini belirten açıklamalar yer alır.

OSD üzerinde işlem yaparken, imleci seçmek istediğiniz öğenin üzerine getirmeniz gerekir. **◀▶** tuşlarına basarak imleci sola ve sağa, **▲▼** tuşlarına basarak da imleci yukarı ve aşağı hareket ettirin. İmleç bir menü üzerinde veya herhangi bir öğe seçili iken rengi turuncudur. Onaylamak veya herhangi bir alt menüye girmek için **OK** tuşuna, iptal etmek veya bir önceki menüye dönmek için ise **EXIT** tuşuna basın.

OSD üzerinde işlem yaparken, üzerinde gezinilen öğelerden bazıları metin alanı, sayısal alan veya çoktan seçmeli alan olabilir. Aşağıda bu tür alanlardaki bilgilerin nasıl düzenleneceği açıklanmaktadır.

8.2.1.1 Metin Alanları

İmleç bir metin alanının üzerindeyken, bu alanda yer alan bilgiyi düzenlemek için **OK** tuşuna basın. Ekranda temsili bir klavye belirecektir (Türkçe Q klavye). Temsili klavyenin üst bölümündeki siyah alanda, düzenlenecek metin yer alır ve metnin sonunda yanıp sönen bir

imleç bulunur. Bu imlecin satır üzerinde gezdirilmesi ve temsili klavyenin kullanılması ile söz konusu metin düzenlenir. Ancak işlev tuşları burada metin üzerindeki yanıp sönen imleci değil, klavye üzerinde yer alan **turuncu renkli imleci** hareket ettirir. Turuncu imlecin üzerinde bulunduğu temsili tuşun yine temsili olarak basılması için **OK** tuşu kullanılır ve böylece metin imlecinin bulunduğu noktada işlem yapılır. Bu temsili tuş ilk 4 satırda yer alıyorsa, metin imlecinin bulunduğu noktaya ilgili karakter eklenir. En alt satırda yer alan öğelerin açıklaması ise şöyledir:

CL:	Temsili klavyede yer alan tüm harfleri küçük/büyük biçiminde değiştirir.
◀:	İmlecin bulunduğu noktanın solundaki karakteri siler.
▶:	İmlecin bulunduğu noktanın sağındaki karakteri siler.
SPACE:	Metin imlecinin bulunduğu noktaya bir karakterlik boşluk ekler.
◀:	İmleci bir karakter sola taşır.
▶:	İmleci bir karakter sağa taşır.
ENTER:	Yapılan değişiklikleri onaylar ve bir önceki menüye döner.

Metin alanında değişiklik yapmayı tamamladığınızda **EXIT** tuşuna basarak bir önceki menüye dönebilirsiniz. Eğer yapmış olduğunuz değişiklikten vazgeçmek isterseniz, bir önceki menüden de çıkın ve çıkarken değişiklikleri kaydetmeyin.

8.2.1.2 Sayısal Alanlar

İmleç bir sayısal alanın üzerindeyken, **◀▶** tuşlarını kullanarak mevcut sayısal değeri 1 arttırabilir veya 1 azaltabilirsiniz. Ancak girmek istediğiniz değerin çok farklı olması durumunda, yeni değeri olduğu gibi girmek için **OK** tuşuna basın. Bu durumda sayısal alanda **0----** ifadesi görülecektir. Artık **▲▼** tuşlarını kullanarak ifadede yer alan rakamları (soldan sağa) basamak basamak düzenleyebilirsiniz. Bir basamağı düzenlemeyi tamamladığınızda, bir sonraki basamağa geçmek için **▶** tuşuna basın, böylece sıradaki basamakta yer alan (-) karakteri **0** rakamına dönüşür ve bu basamağı düzenlemeye başlarsınız. Düzenleme sonucu alanda istediğiniz sayısal değeri gördüğünüzde onaylamak için **OK** tuşuna basabilir veya değişikliği iptal ederek alanı eski haline döndürmek için **EXIT** tuşuna basabilirsiniz. Her iki durumda da cihaz bir önceki menüye döner ve imleç aynı sayısal alanın üzerinde durmaya devam eder.

8.2.1.3 Çoktan Seçmeli Alanlar

Çoktan seçmeli alanlar, içeriğinde birden fazla önceden tanımlı seçeneğin bulunduğu bir kutudan istediğinizi seçmenizi sağlayan alanlardır. Bu tip alanların üzerine imleci getirdiğinizde, alanın sağ kenarında kırmızı bir ok belirir. Çoktan seçmeli alanlarda seçimi değiştirmek için **◀▶** tuşlarını kullanırsınız. Bu tuşlara her basışınızda bir sonraki veya bir önceki seçenek alanda belirir ve seçilmiş olur. İmleç bu alan üzerindeyken **OK** tuşuna bastığınızda ise, tüm seçenekler dikey bir kutuda listelenir. **▲▼** tuşlarını kullanarak bu kutudaki seçenekler üzerinde gezinebilir, **OK** tuşuna basarak seçmiş olduğunuz öğeyi onaylayabilirsiniz. **EXIT** tuşuna bastığınızda ise kutu kapanır ve seçiminiz aynı kalır.

8.2.2 Genel İzleyiş

8.2.2.1 Tuş Kilidi

Headcompact 8*8, dış temizlik gibi cihazla yakın temas durumlarında, cihazın çalışma düzenine müdahalenin önlenmesi amacıyla Tuş Kilidi mekanizması ile donatılmıştır. Tuşlar kilitli iken ön panelde A3 ile belirtilen ışık yanmaktadır ve cihaz üzerindeki tuşların herhangi bir işlevi yoktur. Cihaz üzerinde işlem yapmak için önce tuş kilidini açmanız gerekir. Bunun için **EXIT** tuşunu 2 saniye süreyle basılı tutun. Bu sürenin sonunda cihaz ön panelinde A3 LED'i çok kısa süre içerisinde yanıp söndüğünde tuş kilidi açılmış olacaktır. Aynı işlem tuş kilidi açıkken yapıldığında tuşlar kilitlenir. Ayrıca, cihaz üzerinde 30 dakika boyunca hiçbir kullanıcı işlemi yapılmadığında tuşlar kendiliğinden kilitli hale gelecektir.

8.2.2.2 Kanal Denetimi

TV izlerken ya da radyo dinlerken kanal değiştirmek isterseniz, ön paneldeki ▲▼ tuşlarını kullanın. Bu işleve ek olarak, Headcompact 8*8 daha kapsamlı bir kanal değişim ve düzenleme işlevi de sunar. Genel izleyiş konumunda iken **OK** tuşuna basın. Ekranda **Kanal Listesi** başlığı ile sol bölümde dikey sıralanmış bir liste, sağ üst bölümde listede seçili olan kanalın küçük görüntüsünü ve sağ alt bölümde de seçili kanalın yayın parametrelerini görürsünüz. ▲▼ tuşlarını kullanarak listedeki kanallar üzerinde gezinebilir ve önizleme yapabilirsiniz. ◀▶ tuşları ile listede bir sonraki veya bir önceki sayfaya hızlıca gidebilirsiniz. Seçtiğiniz kanalı kalıcı olarak izlemek için **OK** tuşuna basın veya yaptığınız önizleme sonucunda eski kanalınıza geri dönmek için **EXIT** tuşuna basın. Her iki durumda da cihaz **Genel İzleyiş** haline döner.

Bu menü içerisinde aynı zamanda kayıtlı kanalları silebilir veya kanalların sıralamasını değiştirebilirsiniz. Bunun için **MENU** tuşuna basın. Ekranda **Sil** ve **Takas** öğelerinden oluşan küçük bir menü belirecektir. Listedeki kanal silmek için imleç **Sil** üzerindeyken **OK** tuşuna basın. Silme işlemi etkinleşecektir. Bu andan itibaren ▲▼ tuşları ile kanal listesi üzerinde gezinmek suretiyle silmek istediğiniz kanalın üzerine gelin ve **OK** tuşuna basın. Silmek istediğiniz kanal kalmayana dek bu işlemi tekrar edebilirsiniz. Ardından silme işlemine son vermek için **EXIT** tuşuna basın. Cihaz kanal listesi menüsüne dönecektir.

Kanalların sıralamasını değiştirmek için de küçük menüde **Takas** öğesini seçerek **OK** tuşuna basın. Takas işlemi etkinleşecektir. Şimdi imleci, takas etmek istediğiniz kanalların birincisinin üzerine getirin ve **OK** tuşuna basın. Kanalın yazıtipi rengi kırmızı olacaktır. Ardından imleci, takas etmek istediğiniz kanallardan ikincisinin üzerine getirin ve yeniden **OK** tuşuna basın. Kanalların listedeki sıralamaları takas edilmiş olacaktır. Takas etmek istediğiniz kanal kalmayana dek bu işlemi tekrar edebilirsiniz. Ardından takas işlemine son vermek için **EXIT** tuşuna basın. Cihaz kanal listesi menüsüne dönecektir.

Son olarak, Genel İzleyiş haline dönmek için **EXIT** tuşuna basın. Kanal listesinde bir değişiklik yaptıysanız değişikliklerin kaydedilmesi için ekranda bir onay kutusu belirecektir. **OK** tuşuna basarak değişiklikleri kaydedebilir veya **EXIT** tuşuna basarak değişiklikleri göz ardı edebilirsiniz.

8.2.2.3 Ses Denetimi

Ses şiddetini arttırmak veya azaltmak için, cihaz Genel İzleyiş halindeyken ön paneldeki ◀▶ tuşlarını kullanabilirsiniz. Ekranda 32 seviyeden oluşan bir ses seviye çubuğu belirecektir. ◀ tuşu ile sesi azaltabilir ve ▶ tuşu ile arttırabilirsiniz. Tuşa en son basmanızdan 2 saniye sonra ekrandaki çubuk kendiliğinden gizlenecektir.

8.2.3 Kanalların Ayarlanması

Headcompact 8*8, herhangi bir TV veya Radyo yayınının alınabilmesi için ayarlanmalıdır. Aşağıdaki adımlar, cihazın ayarlanmasına kılavuzluk etmektedir.

Headcompact 8*8 cihazında kanal ayarlaması yapılırken takip edilecek işlem sırası genel olarak şöyledir: **Uydu Tanımlama, Transponder Tanımlama, Arama, Kanal Seçimi**. Menülerde Uydu ile LNB aynı anlama gelmektedir. Uydular transponderleri ve bu transponderlerin aranması sonucu bulunan kanalları içerirler.

Cihazınızda mevcut Ayar Kilidi mekanizması etkinse, menülere erişirken **ŞİFRE** başlığı altında bir sayısal alan belirebilir ve sizden geçerli şifreyi girmenizi isteyebilir. Ayar Kilidi ile ilgili ayrıntılı bilgi için **XXXXX Ayar Kilidi** bölümünü incelemeniz tavsiye edilir.

8.2.3.1 Uydu Seçimi

Headcompact 8*8 cihazınız elinize ulaştığında içerisinde ayarları önceden yapılmış çeşitli uydular bulunabilir. Her uydunun içerisinde kendine ait transponderleri ve kanalları bulunur. Cihazınıza bağlamış olduğunuz LNB'ye uygun uyduyu seçmek suretiyle ayarları önceden yapılmış kanallara ulaşabilirsiniz. Eğer kullanacağınız LNB'nin yayın almakta olduğu uydu bu listede yoksa **8.2.3.3 LNB Ayarları** bölümünde açıklamaları yer alan işlemler ile uydunuzu/LNB'nizi tanımlayabilir ve ayarlarını yapabilirsiniz.

Uydunuzu seçmek için Ana Menüye görüntüleyin ve **Uydu Seç** alt menüsüne girin. Ekranın ortasında, içerisinde (önceden kurulmuş olmaları şartıyla) çeşitli uyduların adları bulunan bir liste belirecektir. Listedeki istediğiniz uyduyu seçin ve **OK** tuşuna basarak seçiminizi onaylayın. Cihaz ana menüye dönecek ve kanal listesi, seçtiğiniz uydunun kanal içeriği biçiminde değişecektir. Eğer istediğiniz kanal bu listede yer almıyorsa **8.2.3.2 Manuel Arama/Düzeltilme**, **8.2.3.3 LNB Ayarları** ve **8.2.3.4 Otomatik Arama** işlemleri ile kanal araması yapabilirsiniz.

Not: Uydu Seçimi listesinde **Tüm Uydular** adlı bir öğe de bulunur. Bu öğeyi seçerseniz, kanal listesinde cihazda kayıtlı tüm uyduların tüm kanalları yer alacaktır. Bu sayı 1000'ler ile ifade edileceği için, sadece ihtiyacınız olan uyduyu seçmeniz tavsiye edilir.

8.2.3.2 Manuel Arama/Düzeltilme

Manuel Arama/Düzeltilme ile seçtiğiniz uydu üzerinde izlemek istediğiniz herhangi ve tek bir kanalın ayrıntılı parametrelerini girebilir ve arama yapmak suretiyle bu kanalı bulabilirsiniz. Bu menüye erişmek için Ana Menüye görüntüleyin ve **Manuel Arama/Düzeltilme** alt menüsüne girin. Ekranda parametre kutuları, küçük görüntü kutusu ve işaret seviye çubuklarından oluşan bir yapı belirecektir. Öğelerin açıklamaları şu şekildedir:

- 1. İsim Değiştir:** Aranılan kanalın adını değiştirmenizi sağlar. Metin alanıdır. Bu alanı, arama yaptıktan sonra kullanmanız uygundur.
- 2. Frekans:** Aranılan kanalın frekansını girmenizi sağlar. Sayısal alandır.
- 3. Sembol Hızı:** Aranılan kanalın sembol hızını girmenizi sağlar. Sayısal alandır.
- 4. Polarite:** Aranılan kanalın polarizasyonunu **Yatay** ve **Dikey** öğelerinden biri olarak seçmenizi sağlar. Çoktan seçmeli alandır.

- 5. Uydu:** Aranılan kanalın dahil olduğu uyduyu, sistemde mevcut bulunan uydulardan seçmenizi sağlar. Çoktan seçmeli alandır.
- Not:** Bu alan varsayılan olarak seçili uydunun adı biçiminde karşınıza çıkar ve değiştirmemeniz tavsiye edilir. Bunun yerine, bu menüye girmeden önce istediğiniz kanalın dahil olduğu uyduyu seçin (gerekirse tanımlayın). Aksi takdirde, seçili uydunun izlemekte olduğunuz kanalını silmiş olursunuz.
- 6. PID:** Aranılan kanalın **Program ID** parametrelerini doğrudan girmenizi sağlayan bir alt menüdür. **OK** tuşuna basarak bu alt menüye girdiğinizde **Video Pid, Audio Pid, Pcr Pid** ve **Prog No** sayısal alanlarından oluşan dikey bir menü belirir. Bu parametreleri biliyorsanız girebilir veya bu alt menüyü atlayabilirsiniz. Buradaki parametrelerin girilmemesi, kanalın bulunmasını engellemez.
- 7. SES:** Aranılan kanalın ses özelliklerini girmenizi sağlayan bir alt menüdür. **OK** tuşuna basarak bu alt menüye girdiğinizde **Mod** (kanal sayısı) ve **Ses Ofseti** alanlarından oluşan dikey bir menü belirecektir. Bu parametreleri biliyorsanız girebilir veya bu alt menüyü atlayabilirsiniz. Buradaki parametrelerin girilmemesi, kanalın bulunmasını engellemez.

Parametrelerden ilgili olanlarını girmenizin ardından, parametrelerin geçerli olması durumunda ekranın alt bölümündeki işaret seviye çubuklarında değişiklik olacak ve alınan işaretin gücünü ve kalitesini göstereceklerdir. Şimdi imleci **Arama** öğesinin üzerine getirin ve **OK** tuşuna basın. Cihazınız, girmiş olduğunuz parametreler dahilinde transponder araması yapacak ve (varsa) transponderdeki kanalları listeleyecektir. Listedeki istediğiniz kanalı seçip **OK** tuşuna basarsanız, bir önceki ekrana dönmüş olursunuz; **İsim Değiştir** alanının karşısında seçmiş olduğunuz kanalın adı yazar ve küçük ekranda bu kanalı izlersiniz. Benzer şekilde **EXIT** tuşuna basarsanız yapılan arama göz ardı edilir ve önceki ekrana dönersiniz.

Yukarıda anlatıldığı gibi arama yaparak istediğiniz kanalı bulduktan sonra **EXIT** tuşuna basarak Ana Menüye dönebilirsiniz. Yapılan değişikliklerin kaydedilip kaydedilmeyeceği ile ilgili bir onay kutusu belirecektir. **OK** tuşuna basarsanız yaptığınız arama ile bulduğunuz kanal kaydedilir, **EXIT** tuşuna basarsanız yapılan işlemler göz ardı edilir.

8.2.3.3 LNB Ayarları

Headcompact 8x8 cihazınızın hazır gelen uydu listesinde (bkz. **Bölüm 8.2.3.1 Uydu Seçimi**) izlemek istediğiniz kanalı barındıran uydu yok veya farklı türde bir LNB kullanıyorsanız, bu uyduyu/LNB'yi sisteme tanıtmamız gerekir. Bunun için Ana Menüye görüntüleyin ve **LNB Ayarları** alt menüsüne girin. Ekranda mevcut bir uyduyu düzenlemeye veya yeni bir uydu eklemeye yönelik dikey sıralı bir menü belirecektir. Öğelerin açıklamaları şu şekildedir:

- 1. Uydu:** LNB ayarlarını yapmak için mevcut uydulardan birini seçmenizi sağlar. Çoktan seçmeli alandır. Bu alanı değiştirdiğiniz zaman, aşağıda yer alan öğeler de yeni değere uygun olarak değişir.
- 2. LNB Tipi:** Kullanmakta olduğunuz LNB'nin tipini şu 3 seçenekten biri olarak seçmenizi sağlayan çoktan seçmeli alandır: **Universal, Standart** ve **C-Band**. Varsayılan uydularda LNB tipi **Universal** olarak ayarlıdır ve çoğu sefer bu değer kullanılmaktadır.

- 3. Alt Band:** Uydu akış frekans bandının alt band başlangıcını belirtir. LNB tipine göre farklı olan bu değer, sıklıkla kullanılan Universal LNB için çoğunlukla **9.750** (MHz) 'dir.
- 4. Üst Band:** Sadece LNB tipi olarak Universal seçildiğinde düzenlenebilen bir sayısal alandır. Uydu akış frekans bandının üst band başlangıcını belirtir. Bu değer çoğunlukla **10.600** (MHz) 'dir.
- 5. DiSEqC:** DiSEqC 1.1 iletişim kuralına uygun birden fazla (en fazla 4) LNB arasından seçim yapılacağı durumlarda, hangi LNB'den yayın alınacağını belirtir. Çoktan seçmeli alandır.
- 6. 22 kHz:** Universal LNB'lerde Alt Band ve Üst Band arasında seçim yapmayı sağlayan 22 kHz'lik işaretin üretilmesini denetler. Çoktan seçmeli bu alandaki değer **Otomatik** olarak bırakılmasında fayda vardır.
- 7. Sil:** **Uydu** satırında seçili olan uyduyu siler. Silme işleminin tamamlanması için çıkan onay kutusunda **OK** tuşuna basmanız gerekir. Emin değilseniz **EXIT** tuşuna basarak önceki ekrana dönebilirsiniz.
- Dikkat! Seçilen uydunun bilgileri tamamen silinir ve tüm bilgileri yeniden tanımlamanız gerekir.
- 8. Yeni Ekle:** Sistemde yeni bir uydu tanımlamayı sağlayan işlev alanıdır. İmleç bu alanın üzerindeyken **OK** tuşuna basarsanız **Uydu** satırında **Yeni UyduXX** biçiminde bir uydu tanımlanır ve diğer tüm öğeler ile ayarlarını yapabilirsiniz.
- 9. Transponder Ayarları:** **Uydu** satırında seçili uyduda tanımlanmış mevcut transponderleri görüntülemenizi, üzerlerinde değişiklik yapmanızı ve yeni transponder eklemenizi sağlayan bir alt menüdür. İmleç bu alan üzerindeyken **OK** tuşuna basarsanız, Transponder Listesi başlığı altında transponderleri, transponderler dahilindeki kanalları ve işaret seviye çubuklarını içeren alt menüye erişirsiniz. Şimdi **OK** tuşuna basın. Ekranda **Yeni Ekle**, **Değiştir**, **Sil** ve **Arama** öğelerinden oluşan dikey sıralı bir kısa menü belirecektir. Öğelerin işlevleri şöyledir:
- 1. Yeni Ekle:** Sistemde mevcut bir uyduya **Frekans**, **Sembol Hızı** ve **Polarite** parametreleri ile yeni bir transponder eklemenizi sağlar. Eğer Uydu satırındaki çoktan seçmeli alanı, seçili uydunuzdan farklı bir uydu olarak değiştirirseniz, eklemiş olduğunuz transponderi göremezsiniz; zira bu transponderi görmek için LNB Ayarları menüsü altında ilgili uyduyu seçmeli ve Transponder Ayarlarına yeniden girmelisiniz. Doğru parametreleri girdiğinizde ekranın altında yer alan işaret seviye çubukları değişir ve alınan işaretin gücünü ve kalitesini gösterirler. **EXIT** tuşuna basarak bir önceki ekrana dönebilirsiniz; ayarlamış olduğunuz transponderi listede göreceksiniz (aynı uydu dahilinde ise). Bu şekilde birden fazla transponderi uydunuza ekleyebilirsiniz.
- 2. Değiştir:** Bir önceki **Yeni Ekle** işlemiyle aynı şekilde, mevcut bir transponderin parametrelerini düzenlemenizi sağlar.

3. Sil: İmlecin üzerinde bulunduğu transponderi silmeye yarayan işlemdir. İmleç bu alandayken **OK** tuşuna bastığınızda, bir önceki ekranda seçili olan transponder silinir.

Dikkat! Seçilen transponderin bilgileri tamamen silinir ve tüm bilgilerini yeniden tanımlamanız gerekir. Ancak uydu altında kayıtlı bulunan kanallar, kayıtlı transponderlere bağlı olmadıklarından bu durumdan etkilenmezler.

4. Arama: İmlecin üzerinde bulunduğu transponderdeki kanalları aramanızı sağlayan işlemdir. İmleç bu alan üzerindeyken **OK** tuşuna bastığınızda cihaz tarafından seçili transponderdeki TV ve Radyo kanalları aranır ve sol-sağ sütunlarda ayrı ayrı listelenir. Arama sonucunda eğer yeni kanallar bulunursa ekranda bir onay kutusu belirterek yeni bulunan kanal sayısını yazar ve kaydetmek için onayınızı ister. **OK** tuşuna basarak onaylayabilir veya **EXIT** tuşuna basarak göz ardı edebilirsiniz. Yeni bir kanal bulunmadığında ise ekranda bunu belirten bir ileti çıkacak ve **EXIT** tuşuna basmanızı isteyecektir. Bu işlemlerin ardından cihaz **Transponder Listesi** ekranına geri dönecektir.

Transponder Ayarları menüsünden çıkmak için **EXIT** tuşuna basın. Arama yaparak kanal kaydetme dışında bir değişiklik yaptıysanız ekranda değişikliklerin kaydına yönelik bir onay kutusu belirtecektir. **OK** tuşuna basarak değişiklikleri kaydedebilir veya **EXIT** tuşuna basarak göz ardı edebilirsiniz. Sistem **LNB Ayarlarına** geri döner.

LNB Ayarları menüsünden çıkmak için **EXIT** tuşuna basın. Transponder Ayarlarında arama yaparak kanal kaydetme dışında bir değişiklik yaptıysanız ekranda değişikliklerin kaydına yönelik bir onay kutusu belirtecektir. **OK** tuşuna basarak değişiklikleri kaydedebilir veya **EXIT** tuşuna basarak göz ardı edebilirsiniz. Sistem Ana Menüye geri döner.

Not: Ana Menüde altındaki **Uydu Seç** menüsü altında, yukarıda anlatılan yöntemlerle yeni tanımladığınız bir uyduyu görebilmeniz için bu uydu altında mutlaka en az 1 adet transponder tanımlamış olmanız gerekir.

8.2.3.4 Otomatik Arama

Seçili bir uydu üzerindeki tüm veya fazla sayıda kanalı aramak için Otomatik Arama kullanılır. Otomatik Arama menüsüne erişmek için Ana Menüye görüntüleyin ve **Otomatik Arama** alt menüsüne girin. Ekranda arama özelliklerini belirtmeye yönelik dikey sıralı bir menü belirtecektir. Öğelerin açıklamaları şu şekildedir:

1. Yöntem: Arama yaparken kullanılacak yöntemi şu 3 tür arasından seçmenizi sağlayan çoktan seçmeli alandır: **Transponder**, **Sabit Sembol Hızı** ve **Hızlı NIT Arama**. **Transponder** seçildiğinde, bir sonraki öğede seçili uydu altında tanımlanmış transponderlerin her birinde arama yapılarak kanallar bulunur. **Sabit Sembol Hızı** seçildiğinde, aşağıda açıklanan Sembol Hızı Alanında girilen değere uygun transponderler aranarak kanallar bulunur. **Hızlı NIT Arama** özelliği ise sadece Türksat uydusu için geçerli bir hızlı arama yöntemidir.

2. Uydu: Otomatik aramanın yapılacağı uyduyu seçmenizi sağlar.

- 3. Sembol Oranı:** Bu öge sadece yöntem alanında **Sabit Sembol Hızı** seçili olduğu zaman görünür. Sayısal alandır. İlgili arama yönteminin kullanacağı sabit sembol hızı değerini bu alana girin.
- 4. TV/Radyo:** Yapılan arama sonucu bulunacak kanalların TV, Radyo veya her ikisi de olabilmesini sağlayan çoktan seçmeli alandır. **Tümü**, **Sadece TV** veya **Sadece Radyo** seçeneklerinden istediğinizi seçin.
- 5. FTA/Şifreli:** Yapılan arama sonucu bulunacak kanalların kriptolu (şifreli) olup olamayacağını belirten çoktan seçmeli alandır. **Tümü**, **Sadece kodsuz** veya **Sadece kodlu** seçeneklerinden istediğinizi seçin.
- 6. Şebeke Arama:** Şebeke dahilinde arama yapmak istiyorsanız bu çoktan seçmeli alanı **Evet** olarak, veya istemiyorsanız **Hayır** olarak değiştirin.
- 7. Mevcutları düzelt:** Eğer yapılan arama neticesinde bulunan kanalların, **Uydu** satırında seçili uydu altında yer alan eski kanalların yerlerine yazılmasını istiyorsanız bu çoktan seçmeli alanı **Evet**, eski kanalları saklamak ve arama sonucu bulunan kanalları sona eklemek istiyorsanız **Hayır** olarak bırakın.

Şimdi imleci **Başla** alanının üzerine getirin ve **OK** tuşuna basın. Ekranda TV ve Radyo kanallarının sıralanacağı 2 liste ile alt bölümde yapılan aramanın ayrıntılarıyla birlikte ilerleme çubuğu belirecektir. Arama işlemi birkaç dakika sürebilir ve bu süre boyunca çeşitli zamanlarda kanallar bulunabilir. Herhangi bir zamanda arama işlemi iptal ederek bir önceki ekrana dönmek için **EXIT** tuşuna basın.

Not: Arama işlemi süresince uzun bir süre hiçbir kanal bulunamadığı halde, ilerleme çubuğunun son bölümlerine doğru dahi pek çok kanal bulunabileceğinden, parametreleri doğru girdiğiniz takdirde ilerleme çubuğu tamamen dolana kadar beklemeniz tavsiye edilir.

İlerleme çubuğu %100'e ulaştığında arama işlemi tamamlanacaktır. Eğer TV veya Radyo listesinde yeni kanallar bulduysa, bu kanalların sayısını belirten ve kaydetmek için onayınızı isteyen bir ileti ile karşılaşacaksınız. Kanalları kaydetmek için **OK** tuşuna, göz ardı etmek için ise **EXIT** tuşuna basın. Yeni bir kanal bulunmadığı durumda ise bu durumu belirten bir ileti görülecektir. Bu durumda **EXIT** tuşuna basın. Otomatik Arama menüsüne geri dönecektir.

8.2.4 Diğer Ayarlar

Headcompact 8*8 cihazının ek işlevselliğe yönelik bazı ek ayar seçenekleri de bulunmaktadır. Aşağıda bu ayarlar açıklanmaktadır.

8.2.4.1 Sistem Ayarları

Sistem Ayarları ile cihazınızdaki dil, görüntü ve diğer bazı seçeneklerini ayarlayabilirsiniz. Sistem Ayarlarına erişmek için Ana Menüye görüntüleyin ve **Sistem Ayarları** alt menüsüne girin. Ekranda yapılacak ayarlara yönelik dikey sıralı bir menü belirecektir. Öğelerin açıklamaları şu şekildedir:

- 1. Menü Lisansı:** Bu ayarı ve diğer tüm ayarları yaparken size kılavuzluk etmekte olan OSD menülerinde görüntülenen yazıların dilini seçmenizi sağlar. Çoktan seçmeli alandır. 10 farklı dil seçeneğinden istediğinizi seçebilirsiniz. Alandaki değeri değiştirdiğiniz anda ekranda görülen tüm yazıların dili değişecektir.
- 2. Ses Dili:** Her biri farklı dil içeren birden fazla ses kanalı ile gelmekte olan yayınlarda, hangi dile ait sesin çıkışa yansıtılacağını ayarlamayı sağlar. Çoktan seçmeli alandır. 15 farklı dil seçeneğinden istediğinizi seçebilirsiniz.
- 3. LNB Besleme:** Headcompact 8x8 cihazınızın tüm modüllerinin, bağlı oldukları LNB'ye besleme gerilimi sağlayabilme özellikleri vardır (mobil versiyonda sadece bazı modüllerde bu özellik mevcuttur). Eğer söz konusu LNB'ler başka bir kaynak üzerinden beslenmiyorsa bu çoktan seçmeli alanı **Evet** olarak değiştirerek LNB'ye besleme gerilimi sağlayabilir ya da LNB'nizin ihtiyaç duymaması durumunda **Hayır** olarak değiştirerek gerilim beslemesini kapatabilirsiniz.
- LNB'lerden çekilebilecek toplam akım 8 kanallı 220V AC beslemeli cihazlar için maksimum 2A'dır. Her girişten en çok 250mA akım çekilebilir. LNB Besleme gerilimleri 13VDC'dir.
- Headcompact 8x8 cihazının **Mobil** uygulamalar için geliştirilen modellerinde ise LNB besleme yapısı farklılık göstermektedir. 1 ve 2 nolu modüllerden 13V (toplam maks 500mA), 7 ve 8 nolu modüllerden ise 18V (toplam maks 500mA) besleme gerilimi sağlanmaktadır. Diğer modüllerde ise LNB besleme gerilimi mevcut değildir.
- Not:** Diğer tüm elektronik cihazlar gibi LNB'ler de gerilim beslemesine ihtiyaç duyarlar. Gerilim beslemesi sağlanmamış bir LNB'den yayın almak mümkün değildir. Dolayısıyla **durumdan emin değilseniz** bu alanı **Evet** olarak bırakmanız tavsiye edilir.
- Cihazın LNB girişi kısa devre edildiğinde, LNB beslemesi de kısa devre edilmiş olur. Ancak tüm çıkışlarda kısa devre koruması mevcuttur. Çıkışlar kısa devre olduğunda cihazın ön panelindeki göstergede **Shrt** yazısı görülür.
- 4. Parlaklık:** Cihazınız tarafından verilmekte olan görüntünün parlaklığını 0 ila 100 temsili değerleri arasında ayarlamayı sağlar. Sayısal alandır.

- 5. Kontrast:** Cihazınız tarafından verilmekte olan görüntüde yer alan renklerin zıtlığını (ayrıt edilebilirliğini) 0 ila 100 temsili değerleri arasında ayarlamınızı sağlar. Sayısal alandır.
- 6. Renk:** Cihazınız tarafından verilmekte olan görüntüde yer alan renklerin doygunluğunu 0 ila 100 temsili değerleri arasında ayarlamınızı sağlar. Sayısal alandır.
- 7. Ayar Kilidi:** Cihazınızda, mevcut ayarları yetkisiz müdahalelere karşı korumak için sağlanan bir kilit mekanizması vardır. Bu kilit mekanizması etkin olduğunda, cihazın **Manuel Arama/Düzeltilme, LNB Ayarları, Otomatik Arama, Sistem Ayarları, Biss ve Fabrika Reset** menülerine erişilirken bir şifre sorulur. Cihaz elinize ulaştığında bu kilit mekanizması etkin değildir. Kilit mekanizmasını etkin hale getirmek için bu çoktan seçmeli alanı **Açık** olarak değiştirin. Etkin kilit mekanizmasını devreden çıkarmak için ise bu alanı **Kapalı** olarak değiştirin.
Not: Cihazınızın fabrika ayarlarında varsayılan şifre **0000** biçimindedir. Bu şifreyi değiştirmek için bir sonraki adım olan **Şifre Değiştir** bölümüne bakınız.
- 8. Şifre Değiştir:** **Ayar Kilidi** özelliğinin **Açık** olması durumunda, ilgili menülere erişebilmek için sorulacak şifreyi ayarlamınızı sağlayan bir alt menüdür. İmleci bu alanın üzerine getirip **OK** tuşuna bastığınızda karşınıza sırasıyla **Önceki Şifreyi Girin, Yeni Şifreyi Girin** ve **Yeni Şifreyi Onaylayın** biçiminde 3 farklı sayısal alan çıkacaktır. İlk alana mevcut şifrenizi doğru biçimde girin. Eğer mevcut şifrenizi yanlış girerseniz **Yanlış Şifre** iletisi ile karşılaşsınız ve **OK** tuşuna basmanız beklenir, ardından önceki ekrana geri dönülür. İlk alana doğru şifreyi girdikten sonra, diğer iki alana istediğiniz yeni şifreyi (aynı biçimde) girin. Bu son iki alana girmiş olduğunuz şifreler birbirinden farklı ise **Yanlış Şifre** iletisi ile karşılaşsınız ve **OK** tuşuna basmanız beklenir. Şifreler aynı ise “Şifre Değiştirdi” iletisi belirir ve yine **OK** tuşuna basmanız beklenir. Ardından bir önceki ekrana geri dönülür. Artık yeni şifreniz geçerlidir.

Sistem Ayarları menüsünden **EXIT** tuşuna basarak Ana Menüye dönebilirsiniz. Eğer mevcut ayarlar üzerinde bir değişiklik yaptıysanız değişikliklerin kaydedilmesi için onayınızı isteyen bir onay kutusu belirecektir. **OK** tuşuna basarak değişiklikleri kaydedebilir veya **EXIT** tuşuna basarak göz ardı edebilirsiniz.

8.2.4.2 Bilgi

Cihazınızda kayıtlı buluna çeşitli ayarları ve parametreleri görüntülemek için Bilgi menüsüne girebilirsiniz. Bu menüye girmek için Ana Menüye görüntüleyin ve **Bilgi** alt menüsüne girin. Bu menüde yapılacak herhangi bir ayar yoktur. Bilgi tablosunu incelemeyi tamamladığınızda Ana Menüye dönmek için **EXIT** tuşuna basın.

8.2.4.3 Biss

Bazı TV kanalları, Biss (Basic Input Scrambling System) adı verilen özel bir kriptolu (şifre) ile yayınlanırlar. Doğru ayarlar yapıldığında, bu kanalları normal biçimde izleyebilirsiniz. Bu ayar parametreleri bazı üyelikler gerektirebilir. İzlemekte olduğunuz bir kanala ait BISS anahtarını girmek için Ana Menüye görüntüleyin ve **Biss** alt menüsüne girin. Biss anahtarını girebileceğiniz bir sayısal alan görüntülenecektir. Bu sayısal alanda ilk rakamın altında sarı bir imleç bulunur ve bu imleci ◀▶ tuşları ile hareket ettirmek suretiyle her bir rakamı girebilirsiniz. Bitirdiğinizde Ana Menüye dönmek için **EXIT** tuşuna basın. Anahtar kendiliğinden kaydedilecektir. İzlemekte olduğunuz kanal Biss kriptolu değilse bu anahtarı girmeniz normal izleyişinizi etkilemez.

Not: BISS anahtarları elinize çoğunlukla 16 adet 16'lı sayı düzeni (hex) rakamı biçiminde ulaşmaktadır. Bu anahtarları 8 çift iki basamaklı hex sayı olarak ele almak daha anlaşılır olur. Aşağıda bir BISS anahtarı örneği yer almaktadır:

A9 23 13 **DF** 02 28 B4 **DE**

Bu anahtarda yer alan iki basamaklı sayılar ondalık düzene dönüştürülürse şu dizi ortaya çıkacaktır:

169 35 19 **223** 02 40 180 **222**

Dizinin özelliği, 4. ve 8. sayıların kendisinden önceki 3 sayının toplamından oluşmasıdır:

$$169 + 35 + 19 = \mathbf{223}$$

$$02 + 40 + 180 = \mathbf{222}$$

Dolayısıyla 4. ve 8. sayılar anahtarın bir parçası olmaktan ziyade bir tamamlayıcı gibidir. Cihazınız, siz diğer basamakları girerken tamamlayıcı sayıları otomatik olarak kendi hesaplar ve her basamak güncellemesinin ardından yerlerine yazar. Cihazınız, elinizde bulunan 16 hex rakamlı BISS anahtarını girerken 7., 8., 15. ve 16. rakamları girmenize izin vermeyecektir, sadece geri kalan 12 hex rakamı girebileceksiniz ve bu yeterli olacaktır.

Uyarı: Bu parametrelerin sağlanması bazı üyelikler gerektirebilir ve bunların yetkisiz kullanımı kanun ihlallerine yol açabilir.

8.2.4.4 Yazılım & Kanal Bilgisi Transferi

Headcompact 8*8 cihazınız, içerisinde yüklü bir yazılım ve bu yazılımın okuyup işlediği kanal bilgileri ile çalışmaktadır. Cihazınızın çalışmasında bir sorun olduğunda veya herhangi bir veritabanından yeni kanalları otomatik olarak yüklemek istediğinizde bir PC vasıtasıyla yazılım ve kanal bilgilerini güncelleyebilirsiniz. Bunun için Ana Menüye görüntüleyin ve **Yazılım & Kanal Bilgisi Transferi** alt menüsüne girin. Karşınıza, cihazın yazılım transferi konumuna geçeceğine dair bir ileti çıkacak ve onayınızı isteyecektir. Emin değilseniz **EXIT** tuşuna basarak Ana Menüye dönebilirsiniz. **OK** tuşuna basarak onay vermeniz durumunda cihazınız yayın almayı ve vermeyi durduracak, sadece bilgisayar ile iletişim işlevini yerine getirebilir bir durumda olacaktır. Yazılım ve kanal bilgisi transferi işlemi tamamlandıktan

sonra cihazınızı, arka panelde yer alan güç anahtarını kapatıp açmak suretiyle yeniden başlatın.

Not: Düzgün çalışan bir cihaza yazılım transfer işlemi yapılması önerilmemektedir. Garanti kapsamındaki bir cihaza yazılım güncellemesi yapmadan evvel üretici firmadan onay alınız, aksi takdirde bu işlem esnasında cihazınızda yol açacağınız işlev kaybının telafisi garanti kapsamında **olmayacaktır**.

8.2.4.5 Fabrika Reset

Eğer cihazınızda kanalların çok kalabalık hale geldiğini düşünürseniz veya çeşitli ayarlarında eski halini hatırlamadığınız değişiklikler yaparak verim alamaz olduysanız, cihazınızı fabrika çıkışındaki ayarlarına geri döndürebilirsiniz. Bunun için Ana Menüye görüntüleyin ve **Fabrika Reset** alt menüsüne girin. Bu aşamada, Ayar Kilidi mekanizmasının etkin olup olmamasına bakılmaksızın karşınıza şifre girmenizi isteyen bir sayısal alan çıkacaktır. Geçerli şifreyi girmenizin ardından, tüm ayarların başlangıç haline döneceğine dair bir ileti çıkacak ve onayınızı isteyecektir. Emin değilseniz **EXIT** tuşuna basarak Ana Menüye dönebilirsiniz. **OK** tuşuna basarak onay vermeniz durumunda cihazınızdaki tüm kanallar, sonradan eklediğiniz uydular ve bunlara ait tüm transponderler silinecek, tüm ayarlar da fabrika çıkışında olduğu haline geri dönecektir.

Cihazınızı yeniden başlattığınızda kayıtlı hiçbir kanal bulunmadığından ekranda bunu belirten bir ileti bulunacak ve kanal araması yapmanız istenecektir. Cihazın fabrika çıkış ayarlarında kayıtlı çeşitli uydular ve bu uydulara ait transponderler olduğundan, kanal aramasını kolaylıkla yapabilir ve izlemek istediğiniz kanallara erişebilirsiniz.

9. Teknik Özellikler

Modülatör sistemi teknik özellikleri		
Modülatör	Modül Sayısı	8
	Modülasyon Türü	DSB – Çift Yan Bantlı
	Ürün Sürümleri	1. VHF 2. S-Bant + UHF (S+U)
	Taşıyıcı Standardı	PAL B/G, PAL I: ~13 dB PAL D/K, PAL L: ~11 dB (-1...+2 dB aralığında sayısal olarak programlanabilir)
	Görüntü/Ses Seviye Oranı	-12 dB / -16 dB, sayısal olarak ayarlanabilir
	Ses	Mono
	Çıkış Kanal Aralığı	VHF: S03 – E12 (118 MHz – 230 MHz) S+U: S11 – E69 (230 – 862 MHz) (sayısal olarak programlanabilir)
	Frekans Kararlılığı	± 5 kHz
	Çıkış Empedansı	75Ω
	İşaret/Gürültü Oranı (SNR)	> 60 dB
	TV Test Resmi	Açık/Kapalı olarak menüden seçilebilir
Birleştirici	Dahili	
RF Giriş/Çıkış	Harici RF Giriş Sayısı	1
	Harici RF Giriş Bandı	47-862 MHz
	Harici RF Giriş Seviyesi	En fazla 80 dBμV
	Harici RF Giriş Empedansı	75Ω
	Birleşik RF Çıkış Seviyesi	95 dBμV
	Birleşik RF Çıkış Seviye Ayarı	-20...0 dB
	Birleşik RF Çıkış Empedansı	75Ω
Demodülatör sistemi teknik özellikleri		
Tuner	Giriş Sembol Oranı	1.0...45 Mbps
	Paket Uzunluğu	204, 188
	Demodülasyon Türü	QPSK
	FEC	1/2, 2/3, 3/4, 5/6, 7/8, Otomatik
LNB Beslemesi		Tüm modüllerde 13V (en fazla 250mA, toplam maks. 2A). Mobil version için 1 ve 2. Modüllerden 13V (toplam maks 500mA), 7 ve 8. modüllerden 18V (toplam maks 500mA)
Giriş	Giriş Frekans Aralığı	950-2150 MHz
	Giriş Seviye Aralığı	-65...-25 dBm
	Giriş Empedansı	75Ω
MPEG TS A/V Çözme	Veri Çözme Standardı	MPEG-2 ISO / IEC 13818, MPEG-2 MP@ML
	Veri Giriş Hızı	En fazla 60 Mbit/s
	En Boy Oranı	4:3, 16:9
	Çıkış Resim Türleri	PAL, NTSC

	Görüntü Çözünürlüğü	720 x 576 (PAL), 720 x 480 (NTSC)
	Ses Çözme Standardı	MPEG-1 LAYER I, II
	Ses Kanalları	Mono, Çift Mono veya Stereo (Sol ve Sağ)
	Ses Örnekleme Oranı	32, 44.1 ve 48 kHz
İşlemci & Bellek	İşlemci	SGS-Thomson STi5119, 16MB SDRAM Bellek, 2MB Flash Bellek
		Freescale MC9S08AC8, 0.7KB RAM, 8KB Flash Bellek
Görüntü Çıkışı	Çıkış Empedansı	75Ω
	Çıkış Seviyesi	1.0V ± 20mVpp
	Frekans Seviyesi	± 0.5 dB (4.8 MHz)
	Farksal Kazanç	≤ 5%
	Farksal Faz	≤ 5°
	C/L Gecikmesi	≤ 30ns
Ses Çıkışı	Çıkış Empedansı	680Ω
	Çıkış Seviyesi	± 6 dB
	Frekans Seviyesi	± 0.5 dB (20 Hz...18 kHz)
	Ses S/N Oranı	≥ 70 dB
	Sol ve Sağ Kanal Seviye Farkı	≤ 0.5 dB (20 Hz...18 kHz)
Veri Bağlantısı	Seri Port	RS-232, 9 uçlu D-Sub (Erkek), Baud oranı 115200 kbps
Genel özellikler		
	Ayar	Modül seçmeli ve bağımsız; gösterge, TV/OSD üzerinden
	Modül Sayısı	8
	Boyutlar (E*B*Y) ve Net Ağırlık	483x380x135mm 7,4kg
	Mekanik Yapı, 19" Kabin Tipi, IP20	3U
	Çalışma Ortamı Sıcaklığı	5°C...45°C
	Göreceli Nemlilik	%10...%90
	Bağlantı Elemanları	RF Girişler/Çıkışlar: F Tipi (8 Adet, Arka Panel) AV Çıkışlar: RCA Soket (8 Adet, Arka Panel)
	Şebeke Beslemesi	90-240 VAC, 50-60 Hz Mobil versiyon için 17-35VDC
	Şebeke Bağlantısı	Arka panelden, IEC 320 uyumlu güç kablosu ile Mobil versiyon için bağımsız açma kapama anahtarı ve harici kablo bağlantısı hazır olarak
	Güç Tüketimi	130W (90-240VAC) 95W (17-35VDC mobil versiyon)

10. Garanti Şartları

1. Garanti süresi malın teslim tarihinden itibaren başlar ve 2 yıldır.

2. Ürünün bütün parçaları dahil olmak üzere tamamı firmamızın garantisindedir.
3. Ürünün garanti süresi içinde arızalanması durumunda tamirde geçen süre garanti süresine eklenir.
4. Ürünü tamir süresi en fazla 30 gündür.
5. Bu süre ürüne ilişkin arızanın üretici veya dağıtıcı firmaya bildirilmesinden itibaren başlar. Malın garanti süresi içerisinde gerek malzeme ve işçilik, gerekse de montaj hatalarından kaynaklanan sebeplerle arızalanmasından dolayı işçilik masrafı, değiştirilen parça bedeli ya da başka bir tanım altında hiçbir ücret talep edilmeksizin tamiri yapılacaktır.
6. Malın teslim tarihinden itibaren garanti süresi içerisinde kalmak kaydı ile 1 yıl içerisinde aynı arızayı iki defadan fazla tekrarlaması veya farklı arızaların dört defadan fazla ortaya çıkması sonucu maldan yararlanamamanın süreklilik kazanması, tamiri için gereken sürenin aşılması, servis istasyonunun olmaması ya da sırasıyla, satıcısı, dağıtıcısı veya üreticisi olan birimin düzenleyeceği raporla arızanın tamirinin mümkün bulunmadığının belirtilmesi durumlarında ücretsiz olarak değiştirme işlemi yapılacaktır.
7. Malın Kullanım Kılavuzunda yer alan hususlara aykırı kullanılmasından kaynaklanan arızalar garanti kapsamı dışındadır.
8. Garanti Belgesi ile ilgili olarak çıkabilecek sorunlar için Sanayi ve Ticaret Bakanlığı ve/veya Tüketicinin ve Rekabetin Korunması Genel Müdürlüğü'ne başvurulabilir.

Aşağıda belirtilen hallerde meydana gelecek hasarlar garanti kapsamı dışındadır:

1. Ürünün kullanım kılavuzunda açıklandığı şekilde kullanılmaması,
2. Cihazın taşınması sırasında düşürülmesi, vurulması veya ezilmesi,
3. Cihazın üzerinde ve/veya kullanım kılavuzunda belirtilen şebeke geriliminden farklı gerilim altında çalıştırılması,
4. Çalışma gerilimindeki yüksek seviye dalgalanmaları,
5. Cihazın hatalı elektrik tesisatına (topraklamasız, yalıtımsız vb.) bağlanması,
6. Yıldırım düşmesi,
7. Yangın, su basması veya doğal afet şartları sonucu cihazın hasar görmesi.

11. İletişim Bilgileri

Üretici Firma: TRON ELEKTRONİK SİSTEMLER SAN. VE TİC. A.Ş.

Genel Dağıtıcı: TRODİO ELEKTRONİK PAZARLAMA LTD. ŞTİ.

Adres: 1. ESENŞEHİR MAH. MİMAR SİNAN CAD. NO: 33 34776 YUKARI DUDULLU,
ÜMRANIYE, İSTANBUL / TÜRKİYE

Tel: +90 216 313 33 35

Faks: +90 216 313 33 69

WWW: <http://www.tron.com.tr>

<http://www.trodio.com>

E-posta: sales@tron.com.tr

sales@trodio.com



www.tron.com.tr